

黄色，额毛同色，较稀短；颜近乎裸，中突小，黄色、棕色或褐色，口缘褐色。触角黄色，第3节橘黄至橘红色，端部棕褐色；芒棕褐色。中胸背板黑褐色，覆灰黄色粉被和1对粉被纵条，背板被毛黄色；小盾片黄色，毛同色，后缘混杂黑毛；侧板黑色，光亮，黄斑大，被黄毛。腹部长圆筒形，不超过翅长，大部黄棕色；第1背板全黑色；第2背板前、后缘黑色，其余各节背板仅前、后缘具棕褐至黑色狭带；腹背被黑色短毛，基部两侧毛较长，黄色；腹背色泽及斑纹变异大，横带完整或正中断裂，达或不达背板侧缘。足色泽变异大，通常黄色，有时基节、转节、腿节基部棕褐至黑褐色，跗节棕黄至棕褐色。翅略染烟色。雌性额后部亮黑色，毛黑色，前部淡黄色，具亮黑色中条，达触角基部。

检查1号标本：

湖南(石门，1987.VI.22，1个)

分布 河北、内蒙古、湖南、甘肃；原苏联，蒙古国，日本；欧洲。

(173) 绿色细腹食蚜蝇 *Sphaerophoria viridaenea* Brunetti, 1915 (图 120)

Sphaerophoria viridaenea Brunetti, 1915: 216; Knutson *et al.*, 1975: 319; Peck, 1988: 46; Sun, 1982: 197; He, 1987: 198-199; Huang, 1992: 1139; Huang *et al.*, 1996: 157.

体长 7-8mm。

雄性 头顶三角暗黑色，前部毛黑色，后部灰黄色；额黄色，毛黑色，长；颜黄色，具宽的黑色纵条，该纵条约占颜1/3宽，中突极明显。触角橘红色，第3节卵形，覆白色粉被，背侧棕色或略暗，有时第3节全棕色；芒棕色，基部略粗。中胸背板黑色或青黑色，具金属光泽，常带绿色光亮，背板两侧黄色纵条仅达盾沟，背板毛深黄至棕黄色；侧板黑色具黄斑；小盾片深黄色，毛黑色，长。腹部黄至深黄色，第2-4背板前、后缘黑色横带明显或不明显；第1背板除前角外全黑色；第2背板前、后缘黑色横带较宽；有时第3背板前缘具1狭的暗色带，其余各节暗色带不明显；第5背板红棕色，后缘中部具浅切口；足黄色，仅后足跗节棕色或色略暗。翅略染烟色，翅痣黄色。平衡棒橘红色。

雌性 额后部亮黑色或青黑色，毛灰色，前部黑色，正中具“T”字形黑纵条，达触角基部上方。中胸背板深绿色。腹部色泽较雄性暗，大部黑色，第2-4背板中部各具较宽的黄色横带，第5背板前角黄色。翅痣棕色。

共检查129号标本：

北京(1955.VI.28，1个，1957.V.8-VIII.20，2个)、河北(蔚县，860m，1964.IX.9，1个)、上海(1952.XI，1个)、福建(崇安三港-皮坑，380-650m，1960.V.24，1个)、海南(通什，340m，1960.III.25，1个)、云南(西双版纳小勐养，850m，1958.IX.3，1个)、西藏(林

芝, 3000m, 1983.VIII.9-10, 1个)、新疆(喀什, 1335m, 1959.V.14-VII.3, 12个; 若羌, 900m, 1960.IV.30, 1个; 吐鲁番, 20-140m, 1968.VI.29, 1个; 阜康, 1910m, 1959.VI.11, 1个, 新疆其他地点从略)。

分布 北京、河北、内蒙古、黑龙江、上海、福建、广东、海南、四川、云南、西藏、甘肃、新疆、台湾; 原苏联, 蒙古国, 朝鲜, 印度, 阿富汗。

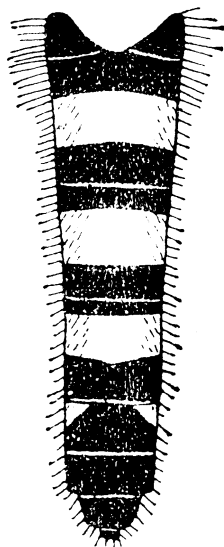


图 120 绿色细腹食蚜蝇 *Sphaerophoria viridaenea* Brunetti (仿 Sun, 1982)
腹部 (背面观) (abdomen in dorsal view)

我国有记载而未见标本的种类:

(174) 离带细腹食蚜蝇 *Sphaerophoria abbreviata* Zetterstedt, 1859

Sphaerophoria abbreviata Zetterstedt, 1859: 6007; Peck, 1988: 42; He *et* Li, 1992: 16, 19.

小盾片毛全部或大部分黑色。腹部第 2-4 节背板黄带在中部中断, 成为 1 对横置黄斑, 腹部第 2 节两对黄斑很小。

分布 江苏。(据 He and Li, 1992)

(175) 婷婷细腹食蚜蝇 *Sphaerophoria evida* He *et* Li, 1992 (图 121)

Sphaerophoria evida He *et* Li, 1992: 18-19, Huang *et al.*, 1996: 156.

体长 8.2-8.5mm, 翅长 7.0mm。

雄性 头顶三角区黑色, 被黑毛; 额黄色, 在触角基部上方具 1 略呈三角形的褐斑;